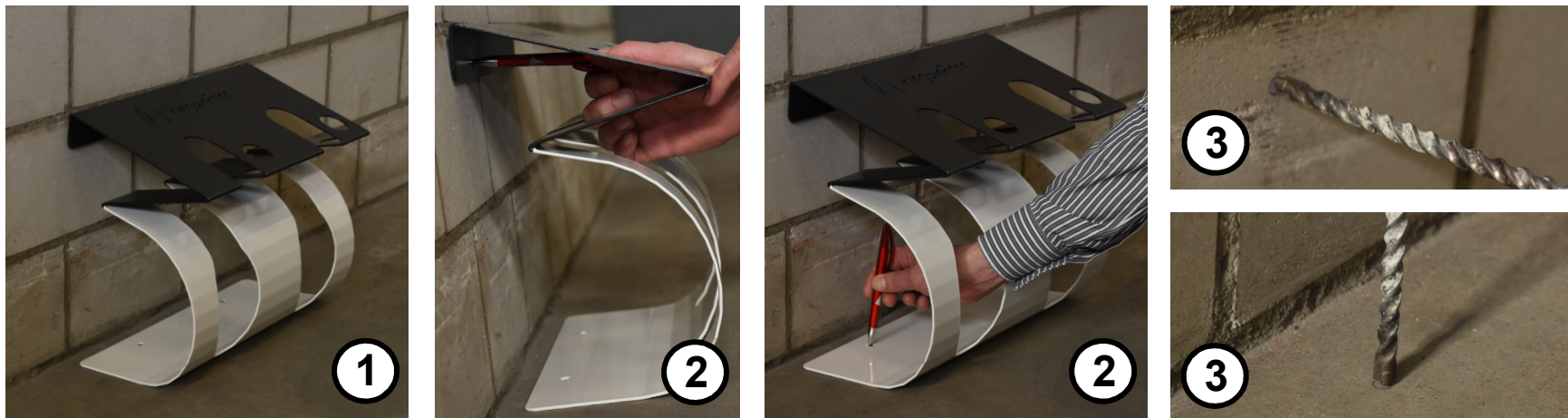


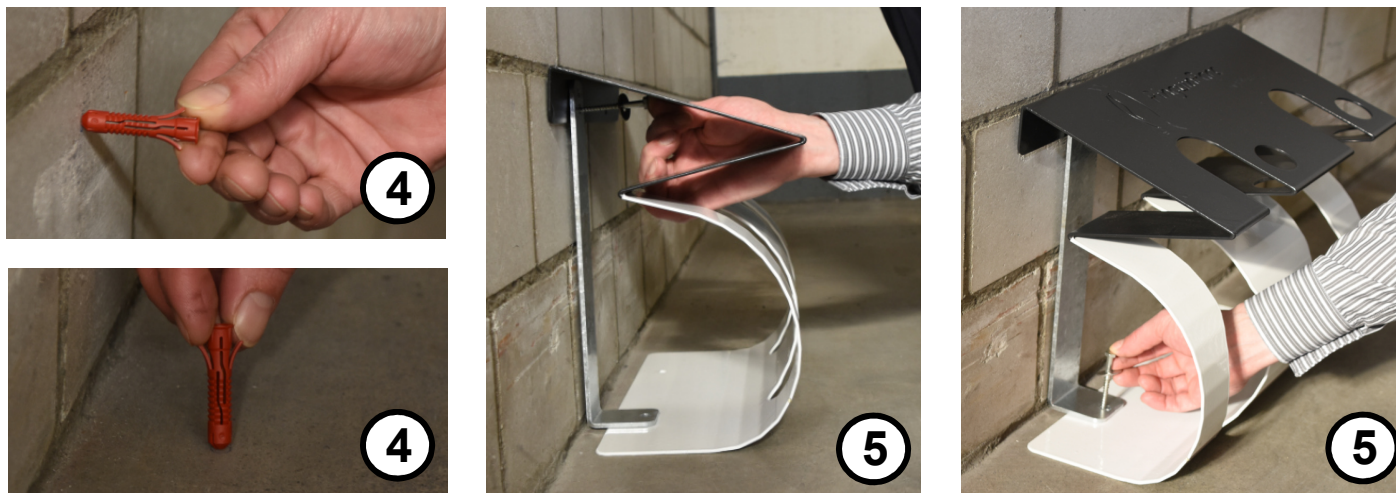
Notice de montage PinguinParc



Montage au mur



1. Placez le PinguinParc à la place où il est prévue de positionner définitivement. (Utilisez les renforts si vous posez plusieurs éléments côte à côte – image 5) 2. Marquez les trous percés au foret au mur et sol et enlevez le PinguinParc. 3. Percez des trous dans le mur et au sol \varnothing 8 mm.

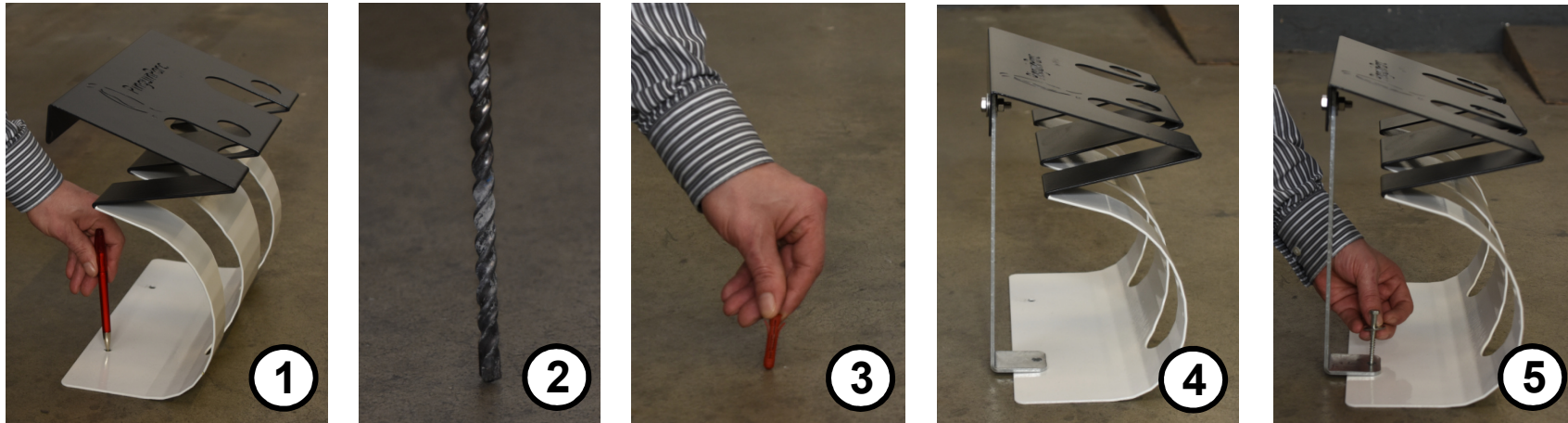


4. Mettez les chevilles en plastique dans le mur et sol. 5. Placez le PinguinParc et fixez le avec des vis 6x50 mm et 1 rondelle par vis au mur et au sol.

Notice de montage PinguinParc



Montage autonome

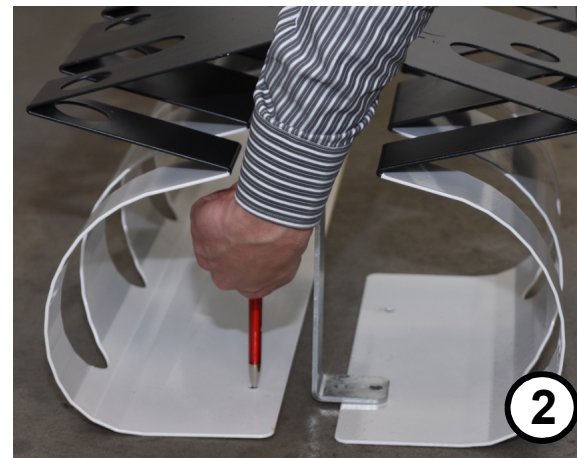
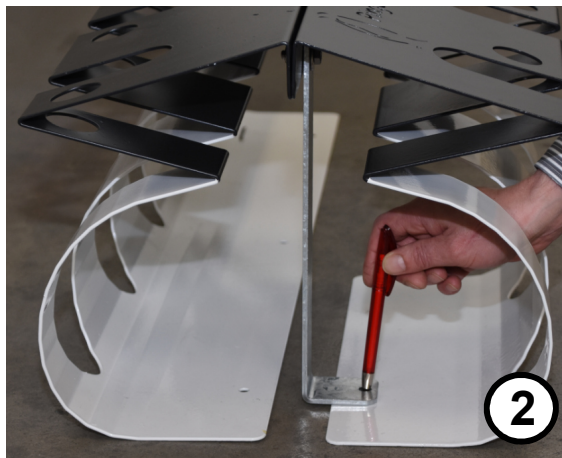
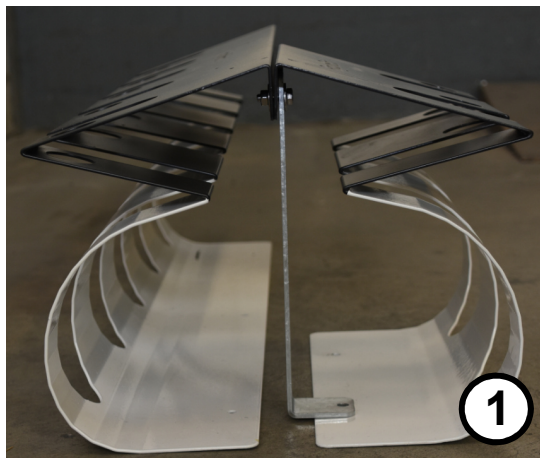


1. Placez le PinguinParc à la place où il est prévue de positionner définitivement et marquez les trous percés au foret au sol. Enlevez le PinguinParc.
2. Percez tous les trous dans le sol \varnothing 8 mm.
3. Mettez les chevilles en plastique dans le sol.
4. Mettez 1 plaque de renfort/trou et fixez les en tête avec des vis M6x20, 2 rondelles par vis et des boulons (les vis sont à monter vers l'intérieur).
5. Placez le PinguinParc et fixez le au sol avec des vis 6x50 mm et 1 rondelle par vis.

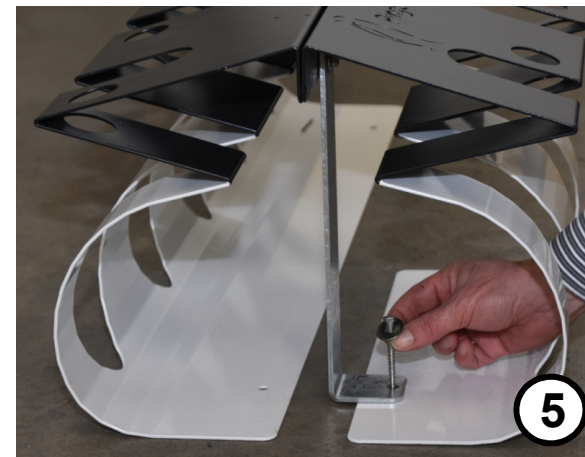
Notice de montage PinguinParc



Montage bilatéral



1. Placez les PinguinParcs vis à vis, mettez 1 plaque de renfort/trou et fixez les en tête avec des vis M6x20, 2 rondelles par vis et des boulons.
2. Placez le PinguinParc à la place où il est prévue de positionner définitivement. Marquez les trous percés au foret au sol et enlevez le PinguinParc.



3. Percez des trous dans le sol \varnothing 8 mm.
4. Mettez les chevilles en plastique dans le sol.
5. Placez les PinguinParcs et fixez les au sol avec des vis 6x50 mm et 1 rondelle par vis.